

La reprobación y deserción en Colombia entre 1980 y 2015

(Este es un resumen del artículo completo)

Hernando Bayona-Rodríguez

Mónica Amira López León

Resumen

Esta investigación estudia la relación entre reprobación y deserción, a su vez, la relación de estos indicadores con el desempeño económico. Este estudio encuentra tres principales resultados. Primero, existe una relación entre reprobación y deserción, esto significa que los estudiantes que reprobaban un año tienen mayor probabilidad de abandonar la escuela. Segundo, los indicadores de reprobación y deserción han estado relacionados con las políticas públicas en esta materia. Esto se debe a las políticas que han generado reglamentos sobre promoción automática o porcentajes máximos de reprobación. Tercero, el desempleo está asociado a una mayor deserción.

Palabras claves: *Reprobación, repetición, deserción, educación, Colombia, desempeño económico.*

Resumen Ejecutivo

La reprobación de un grado escolar, como estrategia para el mejoramiento del logro académico de los estudiantes, ha sido fuertemente debatida por académicos y hacedores de política pública en el contexto mundial. Algunos autores sostienen que la reprobación de un grado escolar les permite a los estudiantes mejorar su rendimiento académico superando las debilidades (Schwetd, et al., 2017), mientras que otros señalan que la reprobación escolar genera unos altos costos económicos y sociales, no tiene el impacto esperado en el rendimiento académico (Jimerson, Allen et al., 2009) y, tal vez más grave, induce a la deserción (Manacorda, 2012).

A nivel mundial hay una tendencia decreciente en la tasa de repetición. Cerca del 15% de los niños de primaria repetían al menos un año antes de 1985; mientras que para el 2000 alcanza

una tasa cercana al 6%, 10 años después pasó a un poco menos del 5% (Bayona-Rodríguez, 2016). En el caso colombiano, la tasa de reprobación nacional, incluido el sector oficial y no oficial, también ha experimentado una caída sostenida en la tasa de reprobación desde inicio de los 80s tanto en básica primaria como en secundaria.

La evidencia internacional se puede dividir en dos de acuerdo a sus resultados. El primer cuerpo de evidencia indica que no existen diferencias significativas en el desempeño académico de los estudiantes que repiten el año escolar y los que son promovidos; además, reprobación un año aumentan la probabilidad de deserción escolar, disminuye la autoestima y la adaptación socioemocional (Holmes et al. 1984; Allen et al., 2009; Jimerson, 2001; Manacorda, 2012). Adicionalmente, se encuentra que en los casos donde existen mejoras de los desempeños de los estudiantes que reprueban un año, estas se desvanecen una vez los estudiantes son expuesto a nuevos temas o un nuevo curso (Goos et al., 2013). El segundo cuerpo de literatura indica que repetir un el año escolar mejora los desempeños académicos de los estudiantes; sin embargo, los estudios que encuentran este resultado indican que la mejora en los desempeños de los repitentes radican en los servicios de apoyo escolar que les fueron brindados a los estudiantes (Schwetdt et al. ,2017; Cham et al. 2014).

Análisis descriptivo de la evolución de la reprobación en Colombia

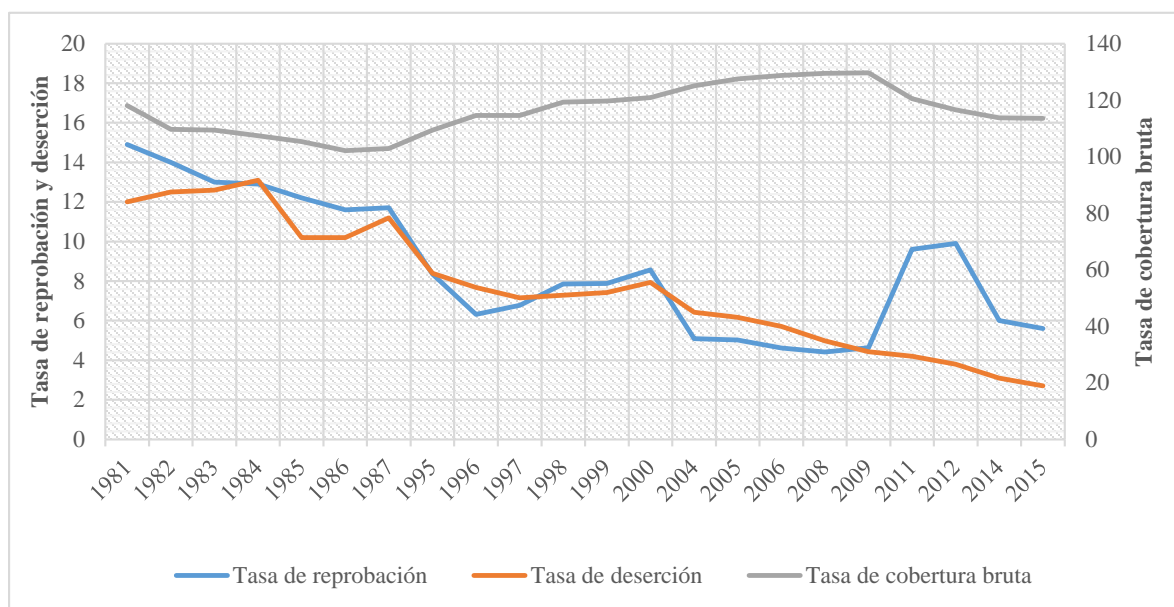
La tasa de reprobación en Colombia, incluido el sector oficial y no oficial, al igual que la tendencia internacional, ha experimentado una caída sostenida en la tasa de reprobación desde inicio de los 80s tanto en básica primaria como en secundaria; además, las cifras de reprobación son diferenciales por departamento. De acuerdo con lo presentado en la metodología, esta sección presenta un análisis descriptivo del comportamiento de la reprobación y la deserción en Colombia para los últimos 30 años. El análisis se divide para primaria, secundaria y un análisis por departamento.

Reprobación en primaria

La figura 1 muestra que la tasa de reprobación en primaria cayó de 14,9% en 1981 a 4,41% en 2009, la tasa más baja en todo el periodo analizado. La tasa de reprobación tiene seis cambios notables, el primero, entre 1987 y 1995 donde mostró una caída vertiginosa de 5 puntos porcentuales. Esta caída se explica por la entrada en vigencia del decreto 1469 de 1987; Decreto que fue derogado en 1994 por la ley 115, lo que tuvo como consecuencia el

segundo cambio, un incremento en la tasa de reprobación desde 1996 (6,32%) hasta un nuevo pico en el 2000 (8,56%), donde se presenta el tercer cambio: cae la tasa y llega en el 2004 al 5,1%. Esta nueva caída se explica por la puesta en vigor del decreto 230 de 2002. El cuarto cambio, se presenta entre el 2004 y 2009, donde la tasa de reprobación se mantuvo estable. En 2011 se presenta el quinto cambio donde la tasa de reprobación aumenta de manera importante llegando a un pico de 9,6%, lo cual significa un aumento de más de dos veces la tasa de reprobación del año 2009 y una tasa similar a la de 1987, consecuencia de la derogación del decreto 230 en el 2009¹. Finalmente, desde el 2012, la tasa de reprobación escolar en primaria ha mostrado una clara disminución que la sitúa en el 5,6% para el 2015. Por su parte, La tasa de deserción en primaria también ha mantenido una tendencia a la baja al pasar de 11,2% en 1987 a 2,7 % en 2015.

Figura 1. Tasa de reprobación², deserción y cobertura bruta³ a nivel nacional (oficial y no oficial) en Básica Primaria para Colombia 1980-2015



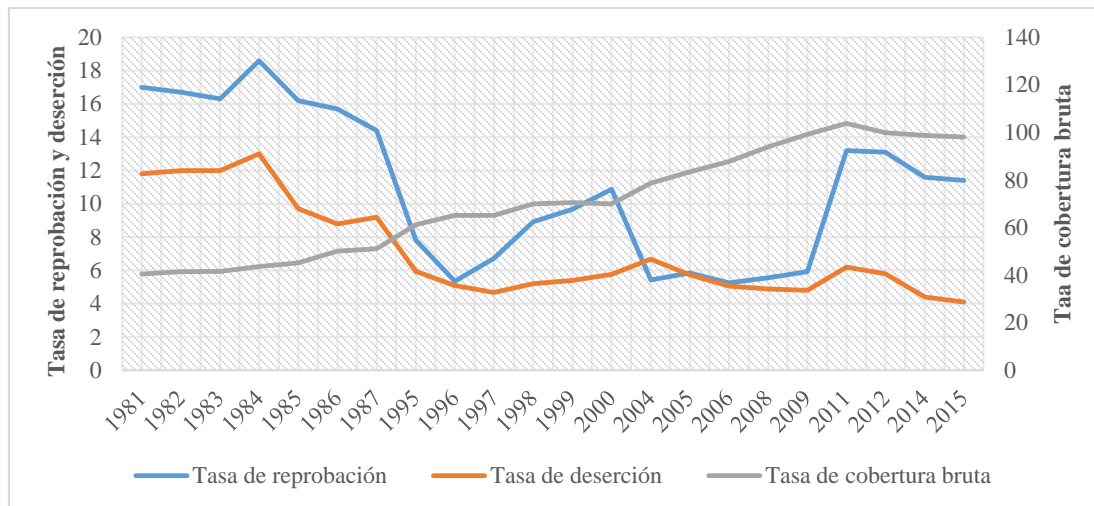
Fuente: Elaboración propia a partir de datos de Educación formal del Departamento Administrativo Nacional de Estadística (DANE) y de estadísticas de participación en educación de la UNESCO.

¹ El decreto 230 de 2002 es derogado en abril de 2009 por el decreto 1290, el cual le da autonomía a los establecimientos educativos del país para “determinar los criterios de promoción escolar de acuerdo con el sistema institucional de evaluación de los estudiantes”.
² No fue posible encontrar información sobre reprobación respaldada por el DANE para los años que no aparecen en la gráfica.
³ De acuerdo a la definición utilizada por el Ministerio de Educación Nacional, la tasa de cobertura bruta es la relación porcentual entre los alumnos matriculados en un nivel de enseñanza específico (independiente de la edad que tengan) y la población escolar que tiene la edad apropiada para cursar dicho nivel. Los porcentajes mayores al 100% reflejan los estudiantes en extraedad.

Reprobación en secundaria

En básica secundaria hay un comportamiento similar destacando 6 cambios importantes productos de las reformas mencionadas anteriormente, el primero fue la caída de 13 puntos porcentuales de 1984 a 1996, el segundo, un incremento de 5 puntos porcentuales entre 1996 y 2000, seguido de un decrecimiento en 2004, para mantenerse estable entre 2004 y 2009, no obstante, en 2011 se presenta un pico del 13,2%, que ha venido disminuyendo desde 2012. En cuanto a la deserción, se observa que a pesar de mostrar una tendencia decreciente desde el 81 al 98 acorde con la tasa de reprobación, a partir de ese momento muestra un comportamiento estable: pasó de 4.67% en 1997 a 4.1% en 2015.

Figura 2. Tasa de reprobación, deserción y cobertura bruta nacional (oficial y no oficial) en Básica Secundaria para Colombia 1980-2015



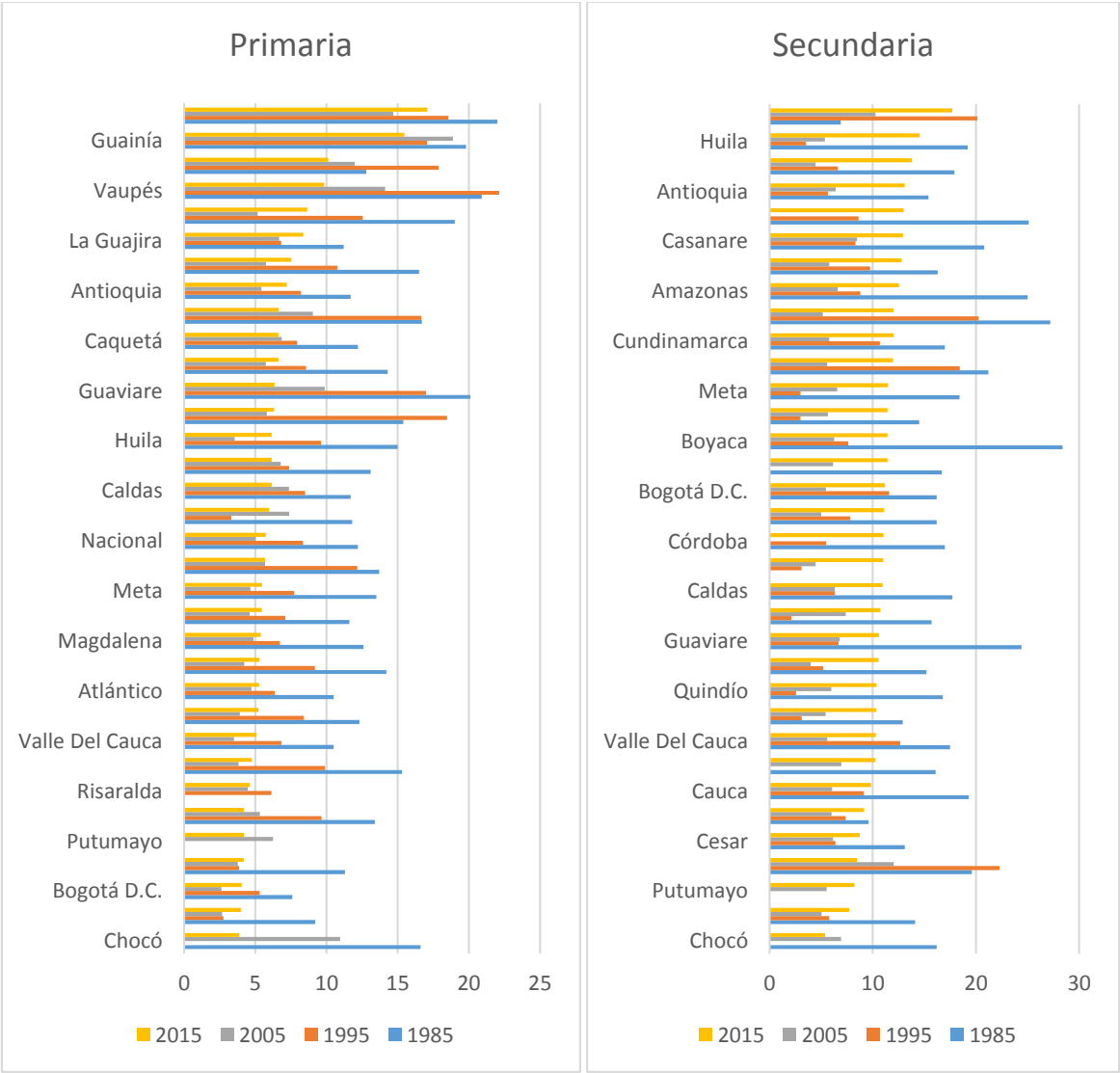
Fuente: Elaboración propia a partir de datos de Educación formal del Departamento Administrativo Nacional de Estadística (DANE) y de estadísticas de participación en educación de la UNESCO.

Reprobación por departamentos

En cuanto a la reprobación discriminada por departamento, hay una clara diferenciación a lo largo de la historia. La figura 3 muestra dicha tasa para los años 1985, 1995, 2005 y 2015; está ordenada de mayor a menor tasa de reprobación para 2015. En básica primaria los departamentos que para el año 2015 reportan las tasas más altas son Vichada, Guainía y Amazonas, en secundaria estos lugares los ocupan Guainía, Huila y Vichada. La tabla muestra que existe una gran variabilidad entre regiones; adicionalmente, hay regiones donde la disminución de la tasa de reprobación entre 1985 y 2015 es importante. Por ejemplo, las regiones donde proporcionalmente ha disminuido más este indicador en secundaria son

Chocó, Boyacá y Vaupés donde la tasa de reprobación disminuye de 1985 a 2015 el 33, 40 y 43%, respectivamente. En contraste, Guainía aumento la tasa en más de 2 veces, sin embargo, es importante tener en cuenta que Guainía en 1985 reportó un alto índice de deserción (45.5%), es decir que puede ser posible que muchos de los estudiantes que reprobarían ese año, hayan abandonado la escuela antes de finalizar el año escolar. El análisis para primaria es similar: Chocó, Cundinamarca y Boyacá muestran la mejor evolución en cuanto a la disminución de la tasa de reprobados.

Figura 3. Tasa de reprobación según departamento (oficial y no oficial).



Fuente: Elaboración propia a partir de datos de Educación formal del Departamento Administrativo Nacional de Estadística (DANE) y de estadísticas de participación en educación de la UNESCO.

Resultados

Esta investigación estudia la relación entre reprobación y deserción, a su vez, la relación de estos indicadores con el desempeño económico. Este estudio encuentra tres principales resultados. Primero, existe una relación entre reprobación y deserción, esto significa que los estudiantes que reprueban una año tiene mayor probabilidad de abandonar la escuela. Segundo, los indicadores de reprobación y deserción han estado relacionados con las políticas públicas en esta materia. Esto se debe a las políticas que han generado reglan sobre promoción automática o porcentajes máximos de reprobación. Tercero, el desempleo está asociado a una mayor deserción.

Discusión y conclusiones

La presente nota muestra que la evidencia existe es mixta. La evidencia que indica efectos positivos de la repetición del año escolar sugiere que se requieren programas adicionales para que esto se dé. Esto significa que la sola repetición del año escolar no es suficiente para que los estudiantes logren superar sus dificultades académicas.

Existe suficiente evidencia que muestra efectos negativos de la reprobación, tales como disminución de la autoestima y pérdida del interés por el estudio. Adicionalmente, la reprobación está asociada con la deserción.

Para Colombia existe evidencia del efecto negativo entre deserción y medidas de bienestar social como la riqueza de la población y el desempleo. Esto sugiere que las personas que desertan tienen menores oportunidades de un mejor futuro. Otra consecuencia importante de la reprobación son los altos costos en los que incurre el Estado. Para el 2015 hubo un costo por reprobación de mínimo 860.000 millones de pesos.

Aunque las tasas de reprobación han venido cayendo, aún siguen siendo altas, particularmente para secundaria. Esto implica que es urgente tomar medidas que permitan evitar la reprobación de los estudiantes, lo que puede atenuar de manera importante la deserción. Los estudios sugieren que estas medidas deben ser del resorte de las instituciones educativas.

REFERENCIAS

- Allen, C. S., Chen, Q., Willson, V. L., & Hughes, J. N. (2009). Quality of research design moderates effects of grade retention on achievement: A meta-analytic, multilevel analysis. *Educational Evaluation and Policy Analysis*, 31(4), 480-499.
- Alvarez, R., Brennan, S., Carter, N., Dong, H. K., Eldridge, A., Fratto, J., ... & Thorburn, P. (2009). The ABCD's of Texas Education: Assessing the Benefits and Costs of Reducing the Dropout Rate.
- Arellano, M. & S. Bond. (1991). Some tests of specification for panel data: Monte Carlo evidence and an application to employment equations. *The Review of Economic Studies*, 58, 277-297.
- Bayona-Rodríguez, H. Efectos de la infraestructura sobre el fracaso escolar: evidencia empírica para Colombia En: Voces Y Silencios ISSN: 2215-8421 ed: Universidad de los Andes Colombia.
- Cham, H., Hughes, J., Im, M., & West, S. (2014). Effect of retention in elementary grades on grade 9 motivation for educational attainment. *Journal of School Psychology*, (2014 01 20). doi:10.1016/j.jsp.2014.10.001
- Goos, M., Van Damme, J., Onghena, P., Petry, K., & de Bilde, J. (2013). First-grade retention in the Flemish educational context: Effects on children's academic growth, psychosocial growth, and school career throughout primary education. *Journal of School Psychology*, 51(3), 323-347.
- H., Hughes, J. N., West, S. G., & Im, M. H. (2015). Effect of retention in elementary grades on grade 9 motivation for educational attainment. *Journal of school psychology*, 53(1), 7-24.
- Holmes, C. T., & Matthews, K. M. (1984). The effects of nonpromotion on elementary and junior high school pupils: A meta-analysis. *Review of educational research*, 54(2), 225-236.
- Jimerson, S. R. (2001). Meta-analysis of grade retention research: Implications for practice in the 21st century. *School psychology review*, 30(3), 420.
- Manacorda, M. (2012). The cost of grade retention. *Review of Economics and Statistics*, 94(2), 596-606..
- MEN (2009). Fundamentaciones y orientaciones para la implementación del Decreto 1290 del 16 de abril de 2009.
- OECD (2011), "When Students Repeat Grades or Are Transferred Out of School: What Does it Mean for Education Systems?", PISA in Focus, No. 6, OECD Publishing, Paris, <https://doi.org/10.1787/5k9h362n5z45-en>.
- Schwerdt, G., West, M. R., & Winters, M. A. (2017). The effects of test-based retention on student outcomes over time: Regression discontinuity evidence from Florida. *Journal of Public Economics*.